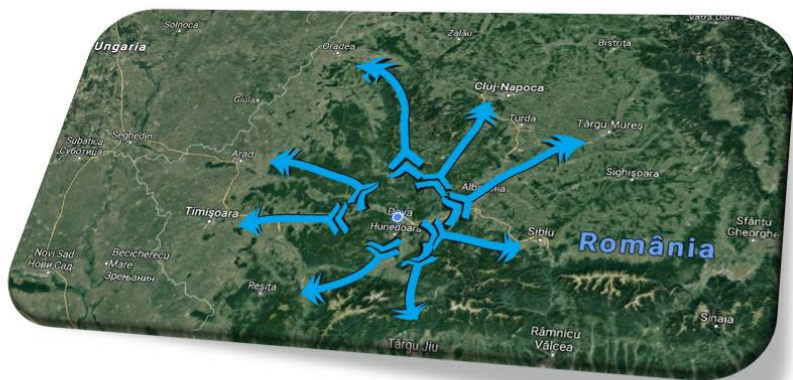


TERMINAL INTERMODAL (ANALIZĂ)

HOME / DEVA BUSINESS / TERMINAL INTERMODAL (ANALIZĂ)

DevaBuss



356 oportunități găsite

Enterprise

Producătorul român de pălării handmade caută parte afaceri internaționali în baza acordurilor de distribuți

Network

O companie românească produce pălării de lână și paie pentru femei și băieți sunt realizate manual, pe baza modelelor originale ale companiei și sunt...

Instrument

Produsul / serviciul de distribuție pentru pălării

Producătorul român de brichete de țesovină de strug Produsul este comercializat în țările de țesovină de struguri. Brichetele de țesovină produse în Transilvania într-o regiune vitivinicola, o țară companie română produce și comercializată brichete de țesovină de struguri. Brichetele de țesovină produse în Transilvania într-o regiune vitivinicola, o țară companie română produce și comercializată brichete de țesovină de struguri. Brichetele de țesovină produse în Transilvania într-o regiune vitivinicola, o țară companie română produce și comercializată brichete de țesovină de struguri.

Partners

Producătorul român de îmbrăcăminte pentru femei cu furnizori internaționali de textile în baza acordurilor de fabricație

O companie românească este specializată în fabricarea de îmbrăcăminte pentru inclusiv rochi, bluze, fuste, pantaloni și tricouri. Produsele sunt fabricate în...

Baza de date pentru investitori a municipiului Deva

Doriți să porniți o afacere nouă în Deva sau să o extindeți pe cea existentă? Locația unui business este un detaliu esențial. Pentru a vă sprijini în acest demers, aici veți găsi un instrument util și dinamic.

Loading Widget...

Terminalele intermodale reprezintă cel mai avansat model de transfer al mărfurilor și pasagerilor între diferitele tipuri de transport (rutier, feroviar, maritim).

1. Aspecte privind finanțarea.

Ca parte a următorului buget pe termen lung al UE (CFM 2021-2027), Comisia Europeană a propus reînnoirea Mecanismul pentru Interconectarea Europei (Connecting Europe Facility – CEF), un instrument-cheie de finanțare a UE, program de finanțare care sprijină dezvoltarea infrastructurii de transport, energie și digitale în cadrul rețelelor transeuropene.

Pentru perioada 2021-2027, Comisia a propus un buget total de 31,7 miliarde EUR (toate sumele: angajamente, la prețuri constante din 2018, pentru țările UE-27) pentru a sprijini proiectele de infrastructură care conectează regiunile din UE (rețelele transeuropene), în special cele transfrontaliere cu valoare adăugată ridicată. Propunerea urmărește să integreze mai bine sectoarele de transport, energie și digital și să contribuie la atingerea obiectivelor UE în domeniul climei. De asemenea, ar trebui să sprijine locurile de muncă, creșterea economică și desfășurarea de noi tehnologii. În transport, accentul se îndreaptă spre decarbonizare și asigurarea unui transport conectat.

Bugetul propus constă din trei părți. La fel ca în primul CEF, există pachetul general de transport de 11,4 miliarde EUR și 10 miliarde EUR alocate fondului de coeziune, care urmează să fie implementat în cadrul CEF pentru proiectele din țările UE eligibile pentru finanțare de coeziune. O sumă suplimentară de 5,8 miliarde EUR, alocată în cadrul de coeziune, este disponibilă în cadrul CEF pentru proiectele de infrastructură de transport.

ianuarie 2021

L	Ma	Mi	J	V	S	D
				1	2	3
4	5	6	7	8	9	10
11	12	13	14	15	16	17
18	19	20	21	22	23	24
25	26	27	28	29	30	31

« dec.

Curs BNR 15-01-2021

€ 4.87 \$ 4.01

Închide și acceptă

Dacă în buget pe termen lung al UE pentru 2014-2020 finanțarea pentru realizarea de terminale intermodale se facea prin **Programul Operațional de Infrastructură Mare (POIM)**, pentru exercițiul financiar 2021-2027

Programul Operațional Transport (POT). Axă Prioritară 7: Dezvoltarea unui sistem de transport multimodal este exact instrumentul dedicat pentru astfel de proiecte.

2. Informații specifice.

Și la nivelul Uniunii Europene prevalează transportul rutier, în dauna celui feroviar: peste 76% la nivelul UE-27 și 72,63% în cazul României.

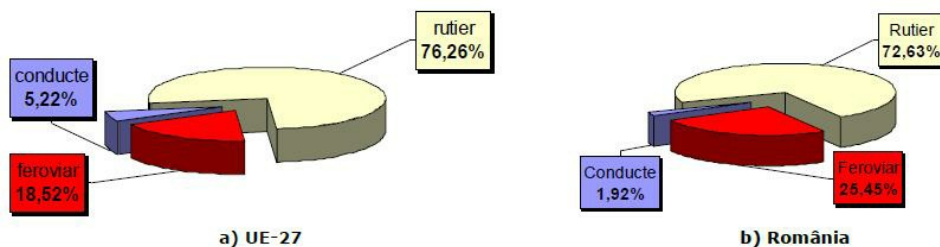


Figura 4 - Distribuția modală în transportul terestru de marfă

Sursa: Eurostat, Institutul Național de Statistică, calcule CFR

Una dintre principalele cauze ale acestui declin al transportului feroviar de marfă în România o constituie existența unor distorsiuni economice pe piața transporturilor terestre. Consecința principală a acestor distorsiuni o reprezintă pierderea aproape integrală de către calea ferată a potențialilor clienți interesați de expedițiile de dimensiuni mici (de dimensiunea unui vagon sau container). Toți acești clienți au migrat către transportul rutier, atrași de prețurile mai bune oferite de acest mod de transport. Viteza comercială redusă a trenurilor de marfă, care reprezintă o consecință a stării avansate de degradare a infrastructurii feroviare, a avut de asemenea o contribuție la scăderea atractivității serviciilor de transport intermodal și a serviciilor de transport în vagoane izolate.

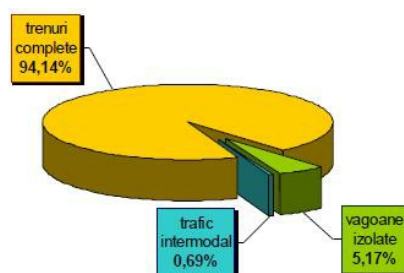


Figura 17 - Ponderea categoriilor de servicii de transport feroviar al mărfurilor

Sursa: Date CFR-Marfă.

Tone marfă-km rutier: 53,5%

Tone marfă-km feroviar: 24,2%

Tone marfă-km căi navigabile: 22,5%

Structura sistemului intermodal de transport se bazează pe 3 elemente:

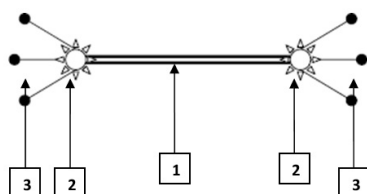


Figura 1: Elementele de bază ale transportului intermodal

1. un sistem de transport al mărfii pe distanțe lungi (la care participă de regulă modurile de transport maritim, feroviar, căile navigabile interioare și/sau aerian),
2. terminale de transport care asigură transferul eficient al unităților de încărcătură de pe un sistem modal de transport pe altul,
3. un sistem de colectare și distribuție a fluxurilor de mărfuri în punctele de origine, respectiv de

destinație ale lanțului de transport (realizat de regulă prin intermediul modului de transport rutier).

Beneficii

- Creșterea atractivității municipiului Deva pentru companii ce dezvoltă activități comerciale naționale/internaționale prin asigurarea unor facilități privind schimbul intermodal de mărfuri,
- Sprijinirea dezvoltării „coridoarelor verzi” de transport logistice și eficiente,
- Eficientizarea modului de utilizare a infrastructurii existente pentru transportul de marfă prin atragerea fluxurilor de mărfuri dinspre sectorul rutier spre sectoarele feroviar și naval,
- Îmbunătățirea cooperării economice la nivel regional, național și internațional prin crearea unor poli de distribuție și schimb de mărfuri între sistemele de transport de mare distanță și cele de transport local/regional,
- Soluționarea problemelor legate de costurile ridicate de transport ale operatorilor economici locali și îmbunătățirea accesului bunurilor produse în municipiul Deva pe piețele regionale, naționale și internaționale,
- Crearea de noi locuri de muncă la nivel local.

Transportul multimodal la nivel național

- ***CFR MARFĂ deține 26 de terminale multimodale, din care 12 sunt inactivă***
- ***Deasemenea, mai există 13 terminale multimodale operate privat***

Sisteme de transport multimodal:

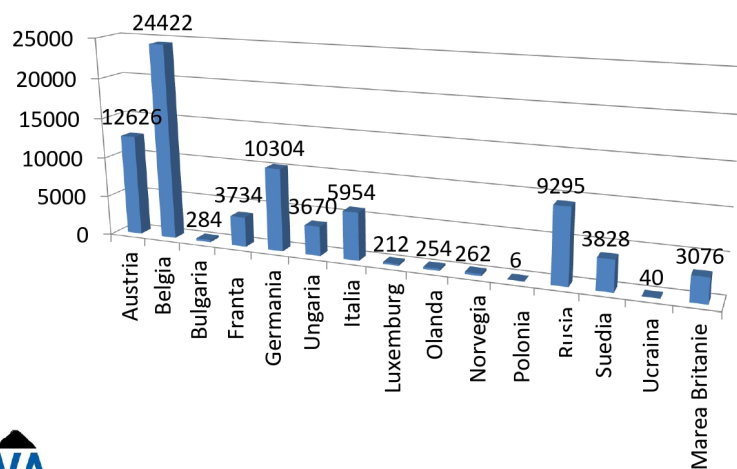
- Sistemul de transport în containere;
- Sistemul de transport utilizând cutii mobile;
- Sistemul de transport utilizând autotrenuri rutiere pe vagoane specializate cu platformă scufundată pe toată lungimea;
- Sistemul de transport utilizând semiremorci rutiere pe vagoane specializate cu buzunar sau coș;
- Sistemul de transport utilizând semiremorci speciale cu sistem dublu de rulare.

În România se utilizează preponderent sistemul de transport combinat în containere prin realizarea unui lanț logistic care are la capete transportatori rutieri ce preiau unitățile de transport intermodal de la expeditori și le transportă până la terminalul intermodal, în condiții de siguranță optime.

3. Aspecte valorice. Interconectivitate



**Țări de origine pentru transportul combinat în România (TEU)
2017**



Țări de destinație pentru transportul combinat în România (TEU) 2017

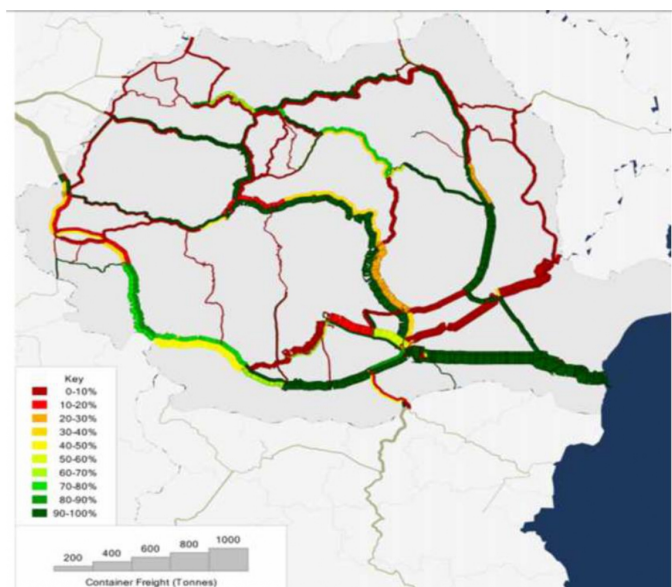
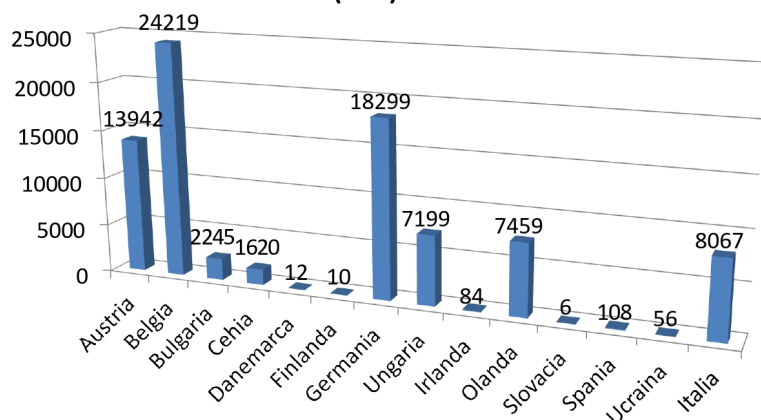


Figura 8.11: Fluxurile potențiale de produse metalice containerizate și cota modală feroviară.

*Conform MPGT

ECONOMIA JUDEȚULUI HUNEDOARA

justificare

Potrivit Topului Național al Firmelor – ediția 2018, eveniment realizat de Camera de Comerț și Industrie a României, 18 firme din județul Hunedoara ocupă primul loc, la nivel național, pe domeniul lor de activitate specific. Acestea sunt:

- * APE MINERALE BACAIA SRL
- * AQUA CON SRL
- * CERURIM S.R.L.
- * DUKE BLUE SRL
- * EDOROM METAL SRL
- * EUROSPORT DHS SA
- * FOLAN INTL S.R.L.
- * INGECO SRL
- * LINIAL ELECTRIC SRL
- * LIVIA INVESTMENT SRL

- * OKI-4T SRL
- * ROM LEATHER SOFAS SRL
- * RO XI WOOD SYSTEMS SRL
- * SANTIMPEX SRL
- * SARMISMOB SA
- * SIGISMUND COM SRL
- * TEHNOFOR STAR SRL
- * VEST WEEK – END COM SRL.

Acestea însumează o cifră de afaceri de 550.318.290 (RON) respectiv **121.186.120 (EURO)**, înregistrează împreună un profit din exploatare total de 57.745.938 (RON) respectiv 12.716.288 (EURO) și au un număr total de 1112 salariați.

Numărul total al companiilor hunedorene clasate pe pozițiile 1-10 în Topul Național al Firmelor din acest an este de 140. Acestea însumează o cifră de afaceri de 2.646.112.881 (RON) respectiv **582.703.063 (EURO)**, un profit din exploatare total de 277.626.421 (RON) respectiv 61.136.381 (EURO) și au un număr total de salariați de 7334.

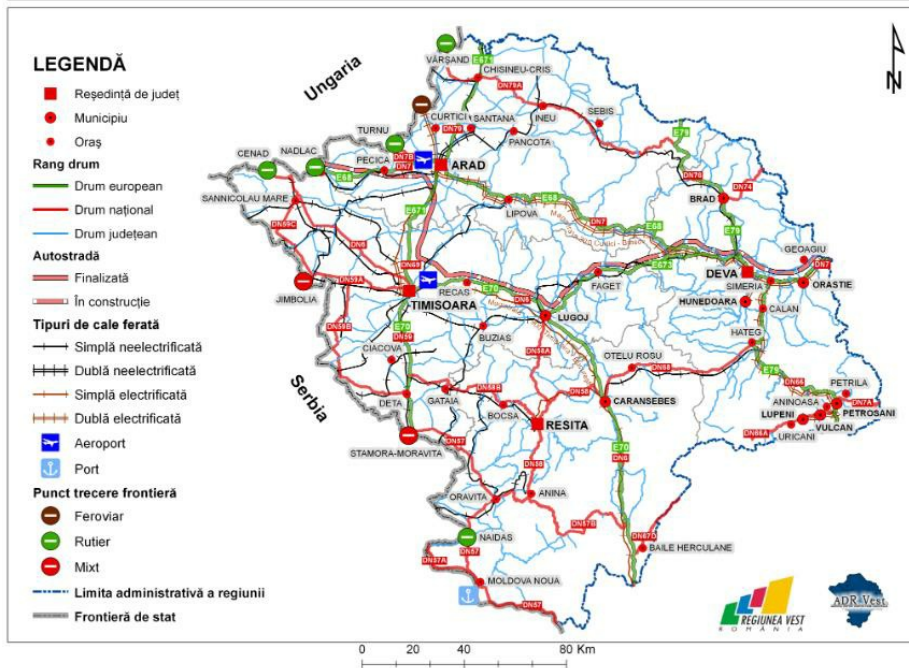
Domeniile de activitate cele mai importante în care companiile hunedorene au excelat în anul 2018 sunt:

- **INDUSTRIE: 71 companii;**
- **SERVICII: 24 companii;**
- **COMERT: 23 companii;**
- TURISM: 3 companii;
- CERCETARE, DEZVOLTARE SI HIGH TECH: 2 companii;
- AGRICULTURA, SILVICULTURA, PESCUIT: 12 companii;
- CONSTRUCTII: 5 companii;

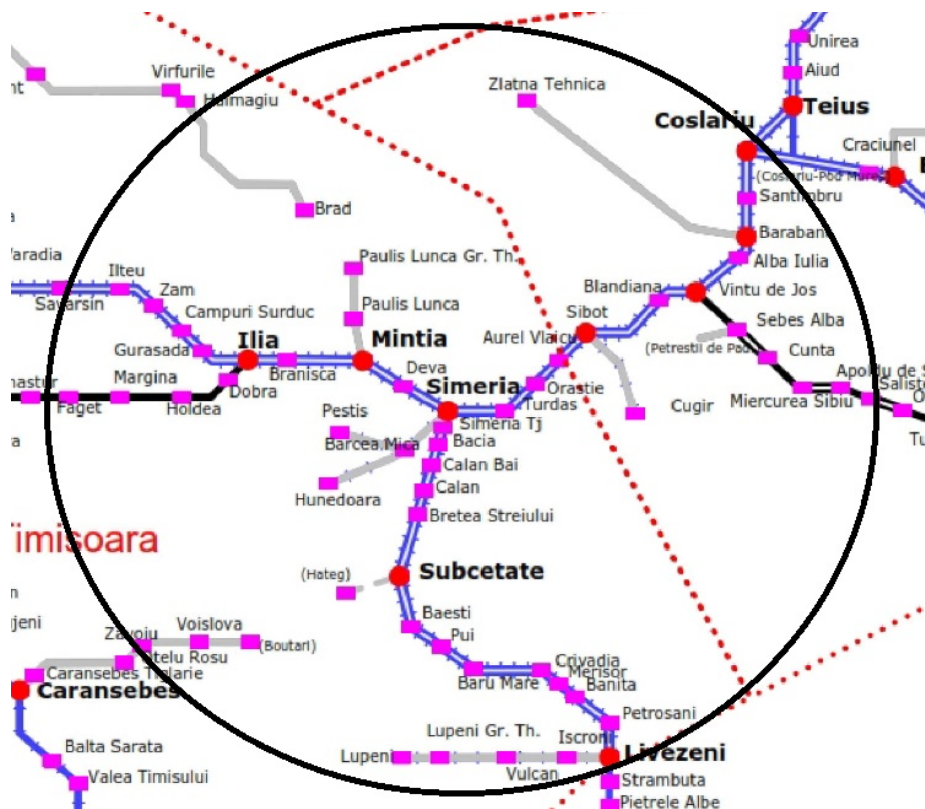
Pornind de la aceste premise și întărind toate aceste prin **poziționarea strategică a municipiului Deva, cu acces la Coridorului IV Pan – European, atât pe cale ferată cât și rutier, enumerăm câteva cerințe minime pentru un terminal intermodal:**

- O suprafață totală de cel puțin 6-8 hectare
- Lungimea minimă utilă a liniilor ferate (secundare) din grupa de primire expediere a terminalului să fie de 750 m
- Minim 2 linii de cale ferată de primire-expediere
- Sarcina pe osie de 22,5 tone,
- Conexiune rutieră în cel puțin două direcții
- Depozit pentru containere goale
- Capacitate de stivuire de 2000 UTI, inclusiv puncte frigorifice
- Funcționare tot timpul anului 24/7/52
- Deschis tuturor utilizatorilor
- Securizat, facilități pentru Servicii Vamale Extinse
- Conexiuni pentru ansamblu de lucrări TIC, pentru gestionarea terminalelor, fluxul de documente și control, etc
- Acces rutier eficient către terminale

INFRASTRUCTURA DE TRANSPORT DIN REGIUNEA VEST



Infrastructură feroviară – JUDEȚUL HUNEDOARA





Serviciul investitori, relații externe

Partajare:



POSTED IN DEVA BUSINESS

< CII-Government of India Partnership Summit, 15-18 Decembrie 2020

Enterprise Europe Network, un instrument util pentru IMM-uri >

Lasă un răspuns

Adresa ta de email nu va fi publicată. Câmpurile obligatorii sunt marcate cu *

COMENTARIU

NUME *

EMAIL *

SIT WEB

SALVEAZĂ-MI NUMELE, EMAILUL ȘI SITUL WEB ÎN ACEST NAVIGATOR PENTRU DATA VIITOARE CÂND O SĂ COMENTEZ.

ANUNȚĂ-MĂ PRIN E-MAIL CÂND SE FAC ALTE COMENTARII.

ANUNȚĂ-MĂ PRIN E-MAIL DESPRE ARTICOLELE NOI.

Publică comentariul

Acest sit folosește Akismet pentru a reduce spamul. Află cum sunt procesate datele comentariilor tale.

